

Colloque Paysages et Terroirs :  
enjeux territoriaux, jeux d'acteurs et interdisciplinarité  
Aix-en-Provence du 14 au 16 mai 2013

## Le paysage agricole et la cohésion socio-territoriale: vecteurs de la filière porcine de Gérone (Catalogne)

Anna Roca et Cristina Tous

Foundation Agroterritori  
[aroca@agroterritori.org](mailto:aroca@agroterritori.org)



### Pourquoi une étude sur l'emploi dans le secteur porcin?

- Besoin d'avoir visibles les **statistiques des emplois agricoles** dans la chaîne agroalimentaire et en particulier dans le secteur porcin
- Moteur de **l'économie du système alimentaire de la Catalogne**
- Alors que les élevages porcins se trouvent à Lleida, **l'industrie de transformation** (abattoirs, ateliers de dépeçage et découpe, entreprises productrices de charcuterie) et **la recherche sont localisées dans la région de Gérone**
- **Gérone**: la viande de porc est à la **tête des exportations provenant du secteur agroalimentaire**
- **Pla de l'Estany** serait **un bon laboratoire d'essai** pour l'étude et la promotion de ce secteur



## Objectifs

- Analyser **l'organisation du secteur porcin** et son importance en tant que moteur de l'économie agricole de la région
- Caractériser **les profils professionnels à chaque étape de la chaîne de valeur** dans l'industrie agroalimentaire
- Estimer les **emplois directs, indirects et induits** dans le secteur agricole et le secteur de l'agroalimentaire
- Élaborer des propositions pour l'avenir et mettre en place des **modèles et des profils de travail plus rationnels du point de vue social et écologique**



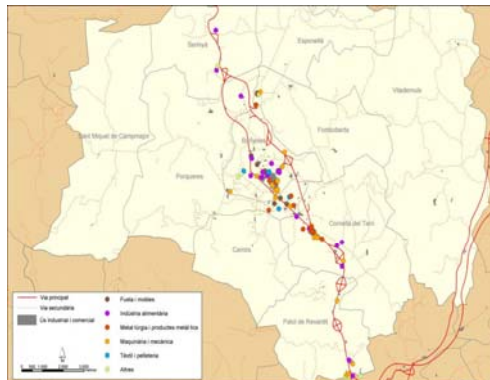
### Province de Gérone

- 760.516 habitants (2013)
- 5.910 km<sup>2</sup>
- 6.113 exploitations agricoles
- 164.192 ha SAU
- 3,6 % Actifs dans le secteur agricole

### Pla de l'Estany

- 31.169 habitants (2013)
- 262,83 km<sup>2</sup>
- 460 exploitations agricoles
- 8.728 ha SAU
- 5,8 % Actifs dans le secteur agricole (2001)

### Liste des principales entreprises dans le Pla de l'Estany



Source: Structure socio-économique du Pla de l'Estany et sa présence régionale.  
Université de Gérone, 2007





Paysage agricole du nord de la région du Pla de l'Estany. Mosaïque agroforestale avec des zones de pâturage et des champs de cultures fourragères



Différents types d'exploitations  
d'élevage porcin



Zone à l'est du région d'étude.  
Dominée par les cultures  
céréalières et fourragères



## Méthodologie et Sources

- **Révision bibliographique** et études antérieures
- **Des interviews approfondis:**  
Entreprises d'alimentation animale (bétail), abattoir, Département d'Agriculture du gouvernement de Catalogne, syndicats agricoles, la coopérative de Banyoles
- **Calcul de l'emploi réel (UTA):**
  - A. Par typologies d'exploitation (sources directes)
  - B. Estimation de la phase agroindustriel - transformation (sources officielles)
  - C. Approximation de la phase de distribution – commercialisation
- Création du **modèle d'occupation dans le secteur porcin** « MOAP »
- **Comparaison avec d'autres** exploitations porcines de Catalogne, Aragon et la France) du point de vue de l'efficacité et la rentabilité
- Les propositions et les **stratégies DAFO**



## Main-d'œuvre réelle

- **Main-d'œuvre directe:**  
participe aux tâches quotidiennes famille, salariés, travailleurs permanents ou temporaires
- **Main-d'œuvre indirecte:**  
intervient dans le processus de manière périodique (désinfection, transferts) ponctuelle à travers des actions simples ou spécialisées (enlèvement des lisiers, ...)
- **Travail « caché » :**  
l'ensemble des tâches non rémunérées, à niveau familial ou à travers les réseaux informels

**Main-d'œuvre réelle = total**



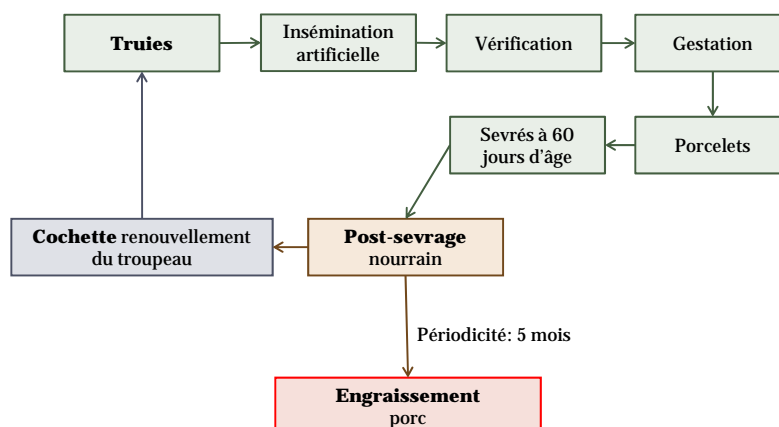
## Profil du secteur porcin - Pla de l'Estany

- **166 000 têtes de porcs**
  - **165 exploitations d'élevage porcin**
  - Desquels 72 % sont d'engraissement
  - 63 exploitations entre 150 et 1.500 têtes
  - **Explt de taille moyenne ou réduite:** 780 têtes pour exploitation
  - **L'intégration verticale :** 67 % des exploitations et 85% des porcs
  - 65 exploitations font d'autres activités (agricoles et no-agricoles)
  - 0,54 UTA exploitation d'engraissement
  - 1,09 UTA: autres exploitations
- UTA= 1780 heures



agroterritori

## Schéma des exploitations porcines



agroterritori

## Les types d'atelier porcin

- Naisseur
- Naisseur-engraisseur
- Post-sevrage
- Engraissement (6 sous-types):
  - ✓ avec d'autres activités agricoles comme les cultures ou la production laitière,
  - ✓ autres liés au territoire rural (tourisme rural),
  - ✓ sans lien avec le secteur agricole, fermes associées (loués),
  - ✓ fermes d'intégrateurs,
  - ✓ exploitations sans intégration
- Agroécologique

### Synthèse:

- Evolution: de l'exploitation individuelle aux exploitations organisées en entreprises
- Tendance à la segmentation et à la restructuration de la production animale (élevage et engraissement)



## Travail dans la phase de production d'élevage porcin

- Chefs d'exploitations
- Actifs familiaux
- Salariés permanents et éventuelles
- Intégrateurs
- Usines de fabrication de fourrages et concentrés pour l'élevage porcin
- Exploitations agricoles qui rendent des services agricoles aux élevages porcins
- Transporteurs
- Professionnels des services de conseil, de gestion et d'administration: santé animale, sécurité alimentaire, gestion des déchets..)

Synthèse des emplois directs et indirects au **Pla de l'Estany**. Première phase de la production porcine (UTA/1.000 têtes pour année)

	Main-d'œuvre directe	Main-d'œuvre indirecte	TOTAL
Engraissement	59,85	48,76	108,61
Naisseur-engraisseur	58,98	48,06	107,74
Total	118,83	96,82	<b>215,65</b>
Mise en service d'une ferme		40,3*	



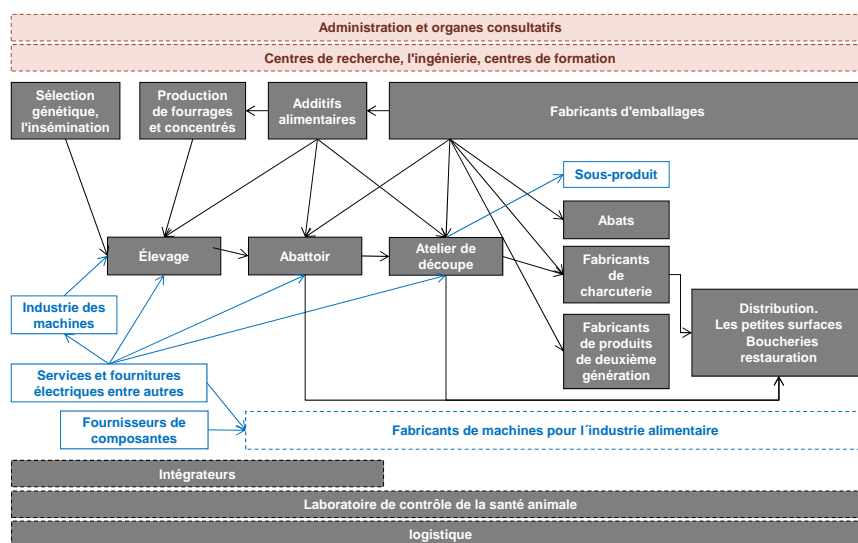
## Profil du secteur porcin - Pla de l'Estany

- **9 entreprises spécialisées** dans la **production de fourrages et concentrés** pour l'alimentation porcine (certains sont intégrateurs)
- **28 entreprises intégrateurs** (seulement au Pla de l'Estany)
- **1 abattoir** (qui fait toute la chaîne de valeur: fait l'engraissement, l'abattage et la distribution de la viande)
- **5 atelier de dépeçage**
- **1 entrepris d'abats**
- **4 entreprises de charcuterie**
- **2 entreprises d'additifs alimentaires** pour bétail
- **3 entreprises de transport**



agroterritori

## Chaîne de valeur alimentaire du porc



agroterritori



Entreprise située au premier  
maillon de la chaîne de production

FRICORSA: Abattoir, atelier de  
découpe, atelier de transformation  
et entrepôt frigorifique.  
Un exemple unique dans la région  
d'un circuit court de production



agroterritori



Exploitations  
d'engraissement porcin

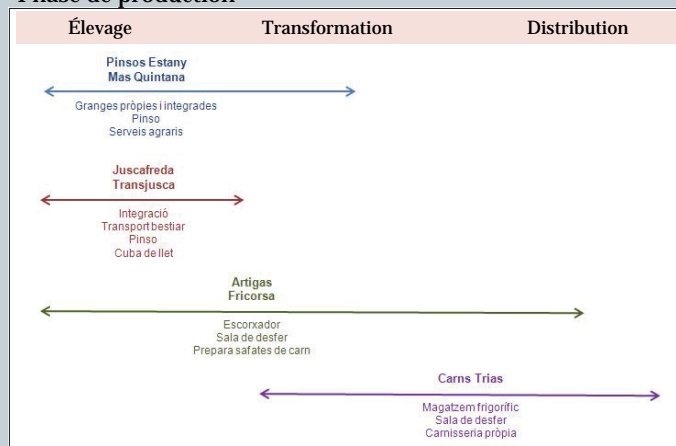


agroterritori



## Schéma de la structure et de l'organisation

### Phase de production



## Résultats sur l'emploi réel

- **Importance de l'occupation réelle:** Elle représente entre 10-12% de l'emploi régional
- **Réseau laboral dense et complexe** (relations agrosociales) qui s'étend au-delà de la région
- **Absorber la main-d'œuvre** non qualifiée (élevage et transformation du bétail)
- **Joue un rôle clef de cohésion socio-territoriale:** conservation du territoire agraire et de la mosaïque agro-territoriale ainsi que de l'espace rural (capital territorial)



## Résultats sur l'emploi réel

- **Efficacité et rentabilité de la main-d'œuvre** du secteur de l'élevage d'après le MOAP et la comparaison avec le reste des régions de la Catalogne, d'Aragon et la France

	Engraissement	Naisseur	Naisseur-engraisseur
Pla de l'Estany	0,54	1,09	1,09
Aragon (2012)	0,36	4,15	3,2
Catalogne (2007)	0,52	1,32	0,65
France (1999)	1,15	1,5	1,9

Indicateurs exigence UTA/1.000 têtes pour année

**Élaboration de stratégies** pour faciliter les instruments nécessaires pour repenser un secteur clef de l'économie de Gérone



## Conclusions

- Secteur **dynamique et adapté aux changements**: avancées technologiques, évolution des entreprises, organisation du processus de production
- **Flexibilité dans la chaîne** (résilience, bonne acceptation des défis et limites environnementales)
- **La proximité géographique** entre les composantes de la chaîne de production permettant la réduction des coûts.
- **Distorsion élevée dans les différentes phases de la chaîne** dans la redistribution des coûts et valeurs ajoutées au dépens de l'éleveur
- **Les défis à venir**: favoriser la proximité et l'orientation vers le consommateur et la recherche scientifique ainsi que l'élaboration de stratégies entre les étapes de production et les réseaux de collaboration (intégration horizontale)



## Fundation Agroterritori



Forum de réflexion et de débat et point de rencontre: une plate-forme pour la défense des territoires agricoles

Promotion d'activités:

- **Domaine de la recherche:** projets et programmes de l'Observatoire de l'agriculture péri-urbaine
- **Formation:** séminaires, ateliers, débats et workshops
- **Diffusion et sensibilisation** à travers les réseaux sociaux et les sites web

[www.agroterritori.org](http://www.agroterritori.org)



## Fundation Agroterritori

