

La PAC i el planejament territorial: estudi d'una contradicció.

El cas del periurbà lleter del sud de la ciutat de Girona

Tous, C., Roca, A. and Xifra, M. Fundació Agrotèrritori (agroterritori@agroterritori.org)



International Conference MANAGING THE URBAN RURAL INTERFACE



Resum

Els darrers 25 anys de la Política Agrària Comú han causat uns importants canvis socials i econòmics en les zones agrícoles, afavorint la modernització del sector. En la zona d'estudi, les empreses lleteres han fet una forta inversió en tecnologia. L'activitat genera al voltant de 1.000 llocs de treball (uns 300 directes i uns 700 més entre veterinaris, mecànics,...). **Per a arribar a ser més autosuficient en la producció d'aliments pel bestiar, aquesta activitat requereix una gran superfície.** Al sud de Girona, la terra agrícola destinada a cultius és molt limitada, tal com reflexa el planejament territorial.

Cas d'estudi

- 17 municipis; 50.000 ha; 61.444 habitants.
- 72 granges lleteres (37% de la producció demarcació de Girona, total: 70 milions de l/any; 21 milions €/any per la venda de llet, a 0,30 €/l).
- Cada granja produeix el 60% del farratge pel seu bestiar, i compra la resta: 30% de gra i 10% de farratges).
- Espai a travessat per grans infraestructures i serveis (aeroport, tren, carreteres, MAT,...).
- El 60% de les lleteres es troben associades en cooperativa o grups lleteres.
- Singularitat: és l'única zona periurbana de Catalunya dedicada a la producció de llet (la resta és agrícola, especialment hortícola).

Objectius

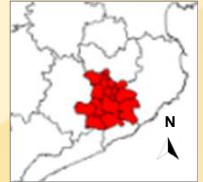
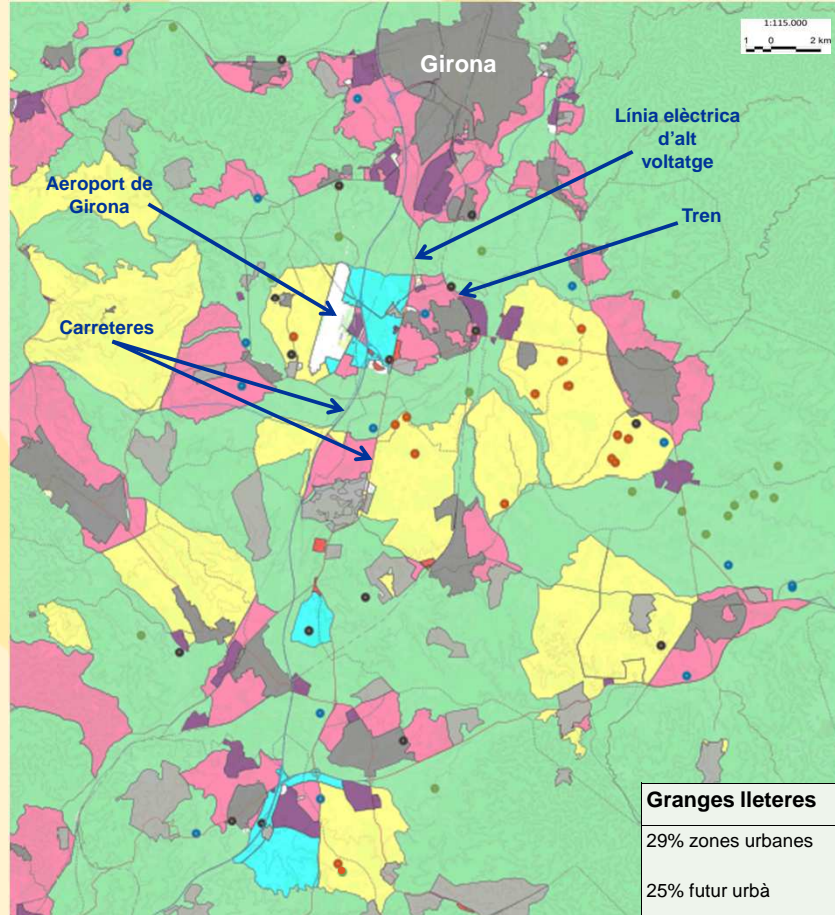
- Estudiar els efectes de la base territorial en la competitivitat del sector lleter fent una diagnosi de l'àrea, el planejament i els pagament de la PAC (2009).
- Identificar les principals amenaces i oportunitats.
- Formular unes propostes per a un futur sostingut de l'activitat lletera.

Materials i mètodes

- Primer: a) recerca de dades oficials existents, b) anàlisi del planejament local (Pla Territorial Parcial de les Comarques Gironines i Pla Director Urbanístic del Sistema Urbà de Girona, 2010).
- Segon: c) entrevistes a persones clau: grangers, veterinaris, representants d'associacions i cooperatives, DAR,...
- Finalment: debat final amb experts.

Results

Assentaments		Actual		Esperat	
	Nucli històric		Ús comercial		Futur urbà
	Ús residencial		Industrial		Desenvolupament industrial
			Interès paisatgístic i agrícola		A menys de 500 m de futur urbà
			Sòl forestal		A zona d'interès paisatgístic o agrícola
					A zones forestals (protecció especial)



Usos del sòl

30% urbà o industrial
10% Futur urbà
15% Interès paisatgístic i agrícola
45% Conservació forestal

Granges lleteres

29% zones urbanes	24% interès paisatgístic o agrícola
25% futur urbà	22% Forestal

Amenaces i oportunitats

PAC

- 50% dels FEAGA es distribueixen entre les 72 granges lleteres (el 10% de les explotacions de la zona).
- Sense el cobrament del Pagament Únic només el 12% de les granges lleteres tenen un benefici positiu.
- Gran impacte positiu de la PAC per a la inversió en tecnologia (FEAGA representa uns 35.000 €/explotació).
- Abolició del sistema de quotes lleteres al 2015: el treball en xarxa serà essencial per a les granges lleteres de petites dimensions.

PLANEJAMENT

- S'espera que en 5 anys: 465 ha de terres agrícoles canviïn d'ús degut al desenvolupament del planejament (desenvolupament industrial, creixement de l'aeroport,).
- 25% de les granges lleteres poden desaparèixer si es desenvolupa el planejament.
- Baix reconeixement de la agricultura periurbana en el planejament territorial.

XARXA SOCIAL

- Les cooperatives lleteres tenen un important paper al mercat lleter.
- Forta estructura socioeconòmica i treball en xarxa.

Propostes de futur

AGENTS LOCALS

- Promoció d'un banc de terres gestionat per la cooperativa Lletera Campllong per assegurar l'alimentació del bestiar.
- Promoció d'un centre de compres d'inputs (concentrats, farratges, semen,...) per a reduir costos.
- Promoció d'un clúster lleter, crear una imatge de llet del Gironès i enfortir les marques locals.

GOVERN I ALTRES AGENTS

- Desenvolupar un Mapa de Sòl d'Interès Agrícola de Catalunya.
- Desenvolupar una Llei d'Espais d'interès Agraris i un Pla Territorial Sectorial.
- Desenvolupar els Estudis d'Impacte Agrícola (similars als que existeixen a França).